

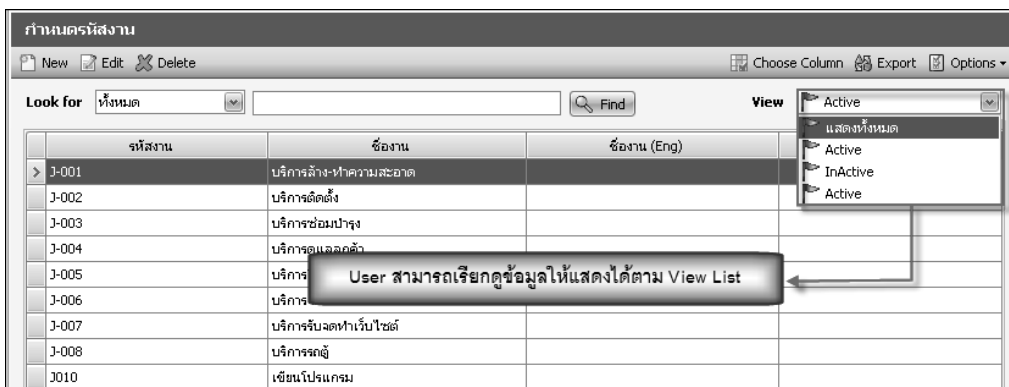
 **General**

**เมนูกำหนดรหัสงาน**

**วัตถุประสงค์**

ใช้สำหรับกำหนดรหัสงานในองค์กรเนื่องจากพนักงานบางคน บางบริษัท หรือ บางองค์กร การทำงาน จะต้องมีกรเปิด Job เพื่อต้องการทราบว่าตอนนี้พนักงานแต่ละคนทำงาน Job ไດ ซึ่งช่วยให้บริษัท หรือองค์กรทราบว่าแต่ละช่วงเวลามีงานอะไรและใครเป็นผู้กระทำโดยรหัสงานนี้จะนำไปผูกกับรหัส รายได้ - รายหัก เพื่อให้ทราบว่ารหัสรายได้ - รายหักนั้นๆ อยู่ในรหัสงานใดเพื่อให้สะดวกในการ Post GL ซึ่งเมนูนี้จะใช้เมื่อองค์กรมีการใช้โปรแกรมบัญชีของบริษัท โปรซอฟท์ คอมเทค จำกัด

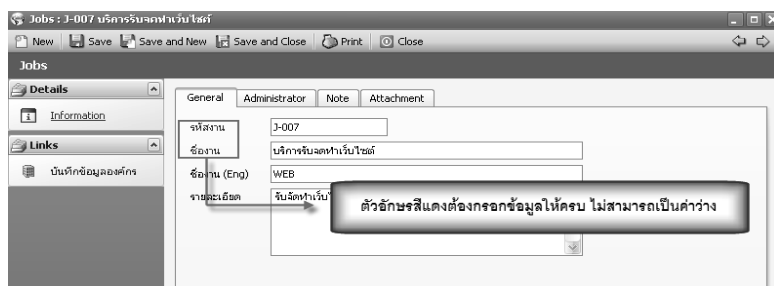
กำหนดรหัสงาน : List



รูปที่ 3.6 ตัวอย่างหน้าจอกำหนดรหัสงาน



### กำหนดรหัสงาน : New



รูปที่ 3.7 ตัวอย่างหน้าจอกำหนดรหัสงาน : Tab General

### Tab General

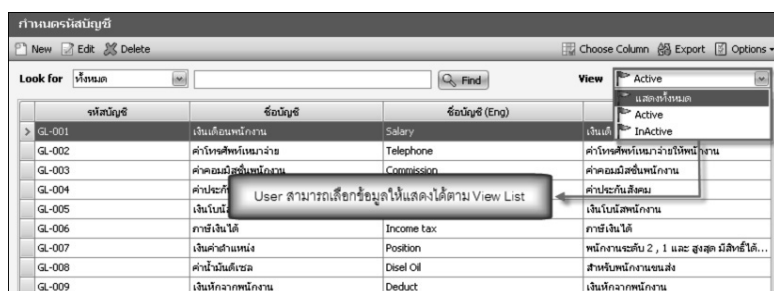
- รหัสงาน : ระบุรหัสงาน กำหนดได้ไม่เกิน 15 อักขระ
- ชื่องาน : ระบุชื่องาน กำหนดได้ไม่เกิน 50 อักขระ
- ชื่องาน (Eng) : ระบุชื่องานเป็นภาษาอังกฤษ กำหนดได้ไม่เกิน 50 อักขระ
- รายละเอียด : ระบุรายละเอียดเพิ่มเติม กำหนดได้ไม่เกิน 225 อักขระ

### เมนูกำหนดรหัสบัญชี

#### วัตถุประสงค์

ใช้สำหรับกำหนดรหัสบัญชีเพื่อที่จะสามารถนำรหัสบัญชีที่ได้ทำการกำหนดไว้ไปใช้ในระบบประมวลผลเงินเดือนและค่าแรง (Payroll) เมนูประมวลผล GL ต่อไปได้ ซึ่งรหัสบัญชีนี้จะต้องทำการกำหนดให้ตรงกับโปรแกรมบัญชี (myAccount, WINSpeed)

#### กำหนดรหัสบัญชี : List



รูปที่ 3.8 ตัวอย่างหน้าจอกำหนดรหัสบัญชี

กำหนดรหัสบัญชี : New

กำหนดรหัสบัญชี : GL-001 เงินเดือนพนักงาน

General Administrator Note Attachment

รหัสบัญชี GL-001

ชื่อบัญชี เงินเดือนพนักงาน

ชื่อบัญชี (Eng) Salary

รายละเอียด เงินเดือนพนักงาน

รูปที่ 3.9 ตัวอย่างหน้าจอกำหนดรหัสบัญชี : Tab General

Tab General

- รหัสบัญชี : ระบุรหัสบัญชี กำหนดได้ไม่เกิน 15 อักขระ
- ชื่อบัญชี : ระบุชื่อบัญชี กำหนดได้ไม่เกิน 50 อักขระ
- ชื่อบัญชี (Eng) : ระบุชื่อบัญชีเป็นภาษาอังกฤษ กำหนดได้ไม่เกิน 50 อักขระ
- รายละเอียด : ระบุรายละเอียดเพิ่มเติม กำหนดได้ไม่เกิน 225 อักขระ



## เมนูกำหนดรหัสหน่วยนับ

### วัตถุประสงค์

ใช้สำหรับกำหนดรหัสหน่วยนับต่างๆ ตามความต้องการไม่ว่าจะเป็นหน่วยนับของบุคลากร ในองค์กร , หน่วยนับสินค้า หรือ หน่วยนับเวลา เช่น บาท, ชิ้น, กิโลกรัม, วัน เป็นต้น ซึ่งหน่วยนับเหล่านี้จะนำไปใช้ยังเมนูที่เกี่ยวข้อง เช่น เมนูกำหนดรายได้ – รายหัก เป็นต้น

### กำหนดรหัสหน่วยนับ : List

รหัสหน่วยนับ	ชื่อหน่วยนับ	ชื่อหน่วยนับ (Eng)
> 002	เครื่อง	PCS
BATH	บาท	Bath
BOX	กล่อง	Box
DAY		
HOUR		
KG.	กิโลกรัม	KG.
MINUTE	นาที	Minute
PCS	PCS	PCS
piece	ชิ้น	piece
SET	ชุด	set
U0001	แกลลอน	gallon
ขวด	ขวด	bottle
ตารางเมตร	ตารางเมตร	ตารางเมตร

รูปที่ 3.10 ตัวอย่างหน้าจอกำหนดรหัสหน่วยนับ

### กำหนดรหัสหน่วยนับ : New

Product Unit : HOUR ชั่วโมง

Product Unit

Details

Information

General Administrator Note Attachment

รหัสหน่วยนับ HOUR

ชื่อหน่วยนับ ชั่วโมง

ชื่อหน่วยนับ (Eng) Hour

รายละเอียด ชั่วโมง

รูปที่ 3.11 ตัวอย่างหน้าจอกำหนดรหัสหน่วยนับ : Tab General

### Tab General

- รหัสหน่วยนับ : ระบุรหัสหน่วยนับ กำหนดได้ไม่เกิน 15 อักขระ
- ชื่อหน่วยนับ : ระบุชื่อหน่วยนับ กำหนดได้ไม่เกิน 50 อักขระ
- ชื่อหน่วยนับ (Eng) : ระบุชื่อหน่วยนับเป็นภาษาอังกฤษ กำหนดได้ไม่เกิน 50 อักขระ
- รายละเอียด : ระบุรายละเอียดเพิ่มเติม กำหนดได้ไม่เกิน 225 อักขระ

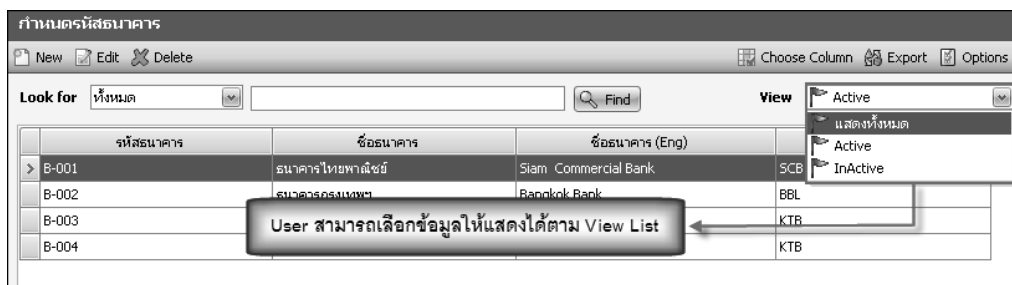


## เมนูกำหนดรหัสธนาคาร

### วัตถุประสงค์

ใช้สำหรับกำหนดข้อมูลธนาคารที่กิจการใช้จ่ายเงินเดือนให้พนักงานผ่านธนาคารโดยสามารถบันทึกรายชื่อธนาคารได้มากกว่า 1 ธนาคาร ซึ่งเมื่อบันทึกแล้วโปรแกรมจะนำไปใช้ที่เมนูบันทึกข้อกำหนดองค์กรในส่วนที่เกี่ยวข้องกับธนาคาร

### กำหนดรหัสธนาคาร : List



รูปที่ 3.12 ตัวอย่างหน้าจอกำหนดรหัสธนาคาร

กำหนดรหัสธนาคาร : New

กำหนดรหัสธนาคาร : B-001 ธนาคารไทยพาณิชย์

Details

- Information
- สาขานาการ

General Administrator Note Attachment

รหัสธนาคาร: B-001

ชื่อธนาคาร: ธนาคารไทยพาณิชย์

ชื่อธนาคาร (Eng): Siam Commercial Bank

ชื่อย่อธนาคาร: SCB

Task Result

รูปที่ 3.13 ตัวอย่างหน้าจอกำหนดรหัสธนาคาร : Tab General

Tab General

- รหัสธนาคาร : ระบุรหัสธนาคาร กำหนดได้ไม่เกิน 15 อักขระ
- ชื่อธนาคาร : ระบุชื่อธนาคาร กำหนดได้ไม่เกิน 50 อักขระ
- ชื่อธนาคาร (Eng) : ระบุชื่อธนาคารเป็นภาษาอังกฤษ กำหนดได้ไม่เกิน 50 อักขระ
- ชื่อย่อธนาคาร : ระบุชื่อย่อธนาคาร กำหนดได้ไม่เกิน 50 อักขระ

เมื่อบันทึกรายชื่อธนาคารเรียบร้อยแล้วให้ Edit ธนาคารนั้นขึ้นมาอีกครั้งเพื่อเข้าไปทำการเพิ่มข้อมูลรายละเอียดสาขานาการโดยการเลือกเมนูย่อย สาขานาการ ด้านซ้ายมือของหน้าจอ



## กำหนดรหัสธนาคาร : สาขาธนาคาร

ระบุนรายละเอียดของสาขาธนาคารที่บริษัทใช้ในการโอนเงินให้กับพนักงาน หากธนาคารที่บริษัทใช้ในการโอนเงินให้กับพนักงานเป็นสำนักงานใหญ่ให้เลือกประเภทสาขาธนาคารเป็น “สำนักงานใหญ่” แต่ถ้าธนาคารที่บริษัทใช้ในการโอนเงินให้กับพนักงานเป็นธนาคารสาขาย่อยให้เลือกประเภทสาขาธนาคารเป็น “สาขา” จากนั้นระบุนรายละเอียดต่างๆให้ครบถ้วน สามารถทำการสร้างสาขาธนาคารได้มากกว่า 1 สาขา

ประเภทสาขาธนาคาร	<input type="radio"/> สำนักงานใหญ่ <input checked="" type="radio"/> สาขา	
รหัสสาขาธนาคาร	KTB-2	
ชื่อสาขาธนาคาร	สาขาธำมรงค์	
ชื่อสาขาธนาคาร (Eng)	Ramkhamhaeng	
หมายเหตุ		
ชื่อย่ออยู่	ธนาคารกรุงไทย สาขาธำมรงค์	เลขที่ 41 หมู่ที่ -
อาคาร	-	เลขที่ห้อง - ชั้นที่ -
หมู่บ้าน	-	ตรอก/ซอย -
ถนน	รามคำแหง	ตำบล/แขวง หัวขวาง
อำเภอ/เขต	บางกะปิ	จังหวัด กรุงเทพมหานคร
รหัสไปรษณีย์	10240	ประเทศ ไทย
ชื่อผู้ติดต่อ		โทรศัพท์มือถือ
โทรศัพท์ 1	0-2745-5910	
โทรศัพท์ 2	0-2745-5911	
โทรศัพท์ 3	0-2745-5912	
โทรสาร		
เว็บไซต์	<a href="http://www.ktb.co.th">http://www.ktb.co.th</a>	

รูปที่ 3.14 ตัวอย่างหน้าจอกำหนดรหัสสาขาธนาคาร : Tab General



## เมนูกำหนดรหัสกองทุนสำรอง

### วัตถุประสงค์

ใช้สำหรับบันทึกรายชื่อกองทุนสำรองเลี้ยงชีพทั้งหมดที่องค์กรมี ซึ่งเมื่อบันทึกแล้วโปรแกรมจะนำไปใช้ที่เมนูบันทึกข้อกำหนดองค์กรในส่วนที่เกี่ยวข้องกับกองทุนสำรองเลี้ยงชีพต่อไป

### กำหนดรหัสกองทุนสำรอง : List

กำหนดรหัสกองทุนสำรอง

New Edit Delete Choose Column Export Options

Look for ทั้งหมด Find View

รหัสกองทุนสำรอง	ชื่อกองทุนสำรอง	ชื่อกองทุนสำรอง (Eng)	ชื่อย่อกองทุนสำรอง
PF-001	กสิกรไทยหลักทรัพย์	Kasikorn Asset Management	KAM
PF-002	บริษัทเงินทุน กรุงเทพนาร...	Bangkok Firt Investment&...	BFIT
PF-003	บริษัทหลักทรัพย์จัดการกองทุน...	Krung Thai Asset Manage...	KTAM
PF-004			TISCO

User สามารถเลือกข้อมูลให้แสดงได้ตาม View List

รูปที่ 3.15 ตัวอย่างหน้าจอกำหนดรหัสกองทุนสำรอง



### กำหนดรหัสกองทุนสำรอง : New

Field Name	Value
รหัสกองทุนสำรองฯ	PF-003
ชื่อกองทุนสำรองฯ	บริษัทหลักทรัพย์จัดการกองทุน กรุงเทพ จำกัด
ชื่อกองทุนสำรองฯ (Eng)	Krung Thai Asset Management PCL
ชื่อย่อกองทุนสำรองฯ	KTAM
รายละเอียด	บริษัทหลักทรัพย์จัดการกองทุน กรุงเทพ จำกัด

รูปที่ 3.16 ตัวอย่างหน้าจอกำหนดรหัสกองทุนสำรอง : Tab General

### Tab General

- รหัสกองทุนสำรองฯ : ระบุรหัสกองทุนสำรองเลี้ยงชีพ กำหนดได้ไม่เกิน 15 อักขระ
- ชื่อกองทุนสำรองฯ : ระบุชื่อกองทุนสำรองเลี้ยงชีพ กำหนดได้ไม่เกิน 50 อักขระ
- ชื่อกองทุนสำรองฯ (Eng) : ระบุชื่อกองทุนสำรองเลี้ยงชีพเป็นภาษาอังกฤษ กำหนดได้ไม่เกิน 50 อักขระ
- ชื่อย่อกองทุนสำรองฯ : ระบุชื่อย่อกองทุนสำรองเลี้ยงชีพ กำหนดให้ไม่เกิน 50 อักขระ
- รายละเอียด : ระบุรายละเอียดเพิ่มเติม กำหนดได้ไม่เกิน 225 อักขระ

## เมนูกำหนดรูปแบบการปิดเศษ

### วัตถุประสงค์

ใช้สำหรับกำหนดรูปแบบการปิดเศษเงินและเวลาได้ตามความต้องการขององค์กร ซึ่งรูปแบบการปิดเศษที่กำหนดนี้จะนำไปใช้ในเมนูบันทึกข้อกำหนดองค์กรในส่วนกำหนดรูปแบบการปิดเศษสามารถกำหนดได้มากกว่า 1 รูปแบบ

### กำหนดรูปแบบการปิดเศษ : List

รหัสรูปแบบการปิดเศษ	ชื่อรูปแบบการปิดเศษ	ชื่อรูปแบบการปิดเศษ(Eng)	ประเภทรูปแบบการปิดเศษ
FCM-001	ไม่ปิดเศษกลางคืน	No Fractioning Sakang	ปิดเศษเงิน
FCM-002	ปิดเศษกลางคืน	Fractioning Satang	ปิดเศษเงิน
FCT-001	ไม่ปิดเศษเวลา	No Fractioning Time	ปิดเศษเวลา
FCT-002			ปิดเศษเวลา
FCT-003			ปิดเศษเวลา
FCT-004	ปิดเศษเวลา	Fractioning Time	ปิดเศษเวลา

รูปที่ 3.17 ตัวอย่างหน้าจอกำหนดรูปแบบการปิดเศษ



## กำหนดรูปแบบการปิดเศษ : New

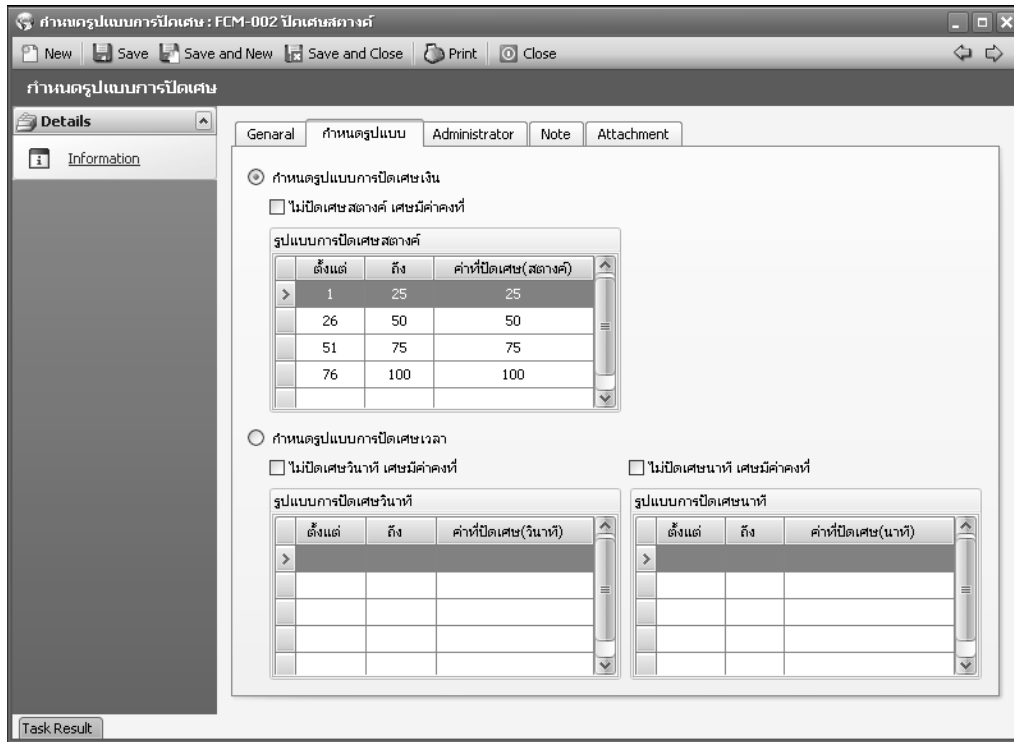
การกำหนดรูปแบบการปิดเศษจะต้องทำการกำหนดแยกกันระหว่างปิดเศษเงิน กับ ปิดเศษเวลา

General	กำหนดรูปแบบ	Administrator	Note	Attachment
รหัสรูปแบบการปิดเศษ	FCM-002			
ชื่อรูปแบบการปิดเศษ	ปิดเศษสตางค์			
ชื่อรูปแบบการปิดเศษ(Eng)	Fractioning Satang			
รายละเอียด	25, 50, 75, 100			

รูปที่ 3.18 ตัวอย่างหน้าจอกำหนดรูปแบบการปิดเศษ : Tab General

### Tab General

- รหัสรูปแบบการปิดเศษ : ระบุรหัสรูปแบบการปิดเศษ กำหนดได้ไม่เกิน 15 อักขระ
- ชื่อรูปแบบการปิดเศษ : ระบุชื่อรูปแบบการปิดเศษ กำหนดได้ไม่เกิน 50 อักขระ
- ชื่อรูปแบบการปิดเศษ (Eng) : ระบุชื่อรูปแบบการปิดเศษเป็นภาษาอังกฤษ กำหนดได้ไม่เกิน 50 อักขระ
- รายละเอียด : ระบุรายละเอียดเพิ่มเติม กำหนดได้ไม่เกิน 225 อักขระ



รูปที่ 3.19 ตัวอย่างหน้าจอกำหนดรูปแบบการปิดเศษ : Tab กำหนดรูปแบบ

### Tab กำหนดรูปแบบ

กำหนดรูปแบบการปิดเศษเงิน : เลือกเมื่อต้องการกำหนดรูปแบบการปิดเศษเงิน หากระบุให้เศษมีค่าคงที่ให้  ที่ "ไม่ปิดเศษสตางค์ เศษมีค่าคงที่" หากไม่  แสดงว่าต้องการกำหนดให้โปรแกรมปิดเศษ ดังนั้นให้ระบุช่วงของการปิดเศษสตางค์ต่อไป

กำหนดรูปแบบการปิดเศษเวลา : เลือกเมื่อต้องการกำหนดรูปแบบการปิดเศษเวลาซึ่งสามารถกำหนดได้ทั้งระดับวินาทีและนาฬิกาหากระบุให้เศษมีค่าคงที่ให้  ที่ "ไม่ปิดเศษวินาที/นาฬิกา เศษมีค่าคงที่" หากไม่  แสดงว่าต้องการกำหนดให้โปรแกรมปิดเศษ ดังนั้นให้ระบุช่วงของการปิดเศษวินาที/นาฬิกาต่อไป